



Ratificamos nuestro
compromiso de
conectar a Colombia
con propósito.

Por esto, adoptamos la condición de
Sociedad BIC, comprometiéndonos
con buenas prácticas laborales,
ambientales y con la comunidad.

**INFORMACIÓN
CONFIDENCIAL**



Información financiera para el 1 semestre 2021

Aspectos a resaltar en los EEFF	1T- 2020	1T- 2021	Variación %	Observaciones
Total activos	13.648.335.726	12.886.821.516	(5,58%)	La variación neta al cierre del 31 de marzo de 2021 frente al mismo período de 2020, corresponde a: i) Impactos de la fusión por absorción llevada a cabo el 27 de mayo de 2020 entre Colombia Telecomunicaciones S. A. E.S.P. BIC y las compañías Empresa de Telecomunicaciones de Bucaramanga S. A. ESP y Metropolitana de Telecomunicaciones S. A. ESP. que incluye principalmente disminución de las inversiones permanentes y aumento del Goodwill producto de la combinación de negocios, ii) La disminución en el activo corriente del 24,6% corresponde principalmente a la valoración negativa de los instrumentos de cobertura impactados por la variación de las curvas de tasas de interés en la valoración de swaps y de tipo de cambio en la valoración de forward.
Patrimonio neto	5.021.846.508	4.568.980.963	(9,02%)	La disminución en el patrimonio corresponde al Otro Resultado Integral - ORI principalmente por la valoración negativa de los instrumentos de cobertura impactados por la variación de las curvas de tasas de interés en la valoración de swaps. La variación de estas tasas de interés están impactadas por la devaluación del peso frente al dólar en lo corrido del año 2021.
Ingresos operacionales	1.290.241.143	1.437.533.333	11,42%	Los ingresos totales de operación al cierre del primer trimestre de 2021 presentan un aumento de dos dígitos frente al mismo período de 2020, por los ingresos generados principalmente por planes integrados, oferta ilimitados, servicios de conectividad, instalación de equipos y soluciones integradas con clientes corporativos. Los ingresos de terminales presentan un aumento del 29,6% por mayor actividad comercial de smartphones al comparar con el mismo trimestre de 2020.
EBITDA	331.662.290	400.512.836	20,76%	El EBITDA – indicador que mide el rendimiento y el resultado operativo antes de las depreciaciones, amortizaciones e impuestos, al cierre del primer trimestre de 2021 presenta un aumento de dos dígitos frente al mismo trimestre de 2020. El crecimiento del EBITDA durante el primer trimestre de 2021 corresponde principalmente al aumento de los servicios de conectividad en todos los segmentos y en las ventas de equipos smartphone comparado con el mismo trimestre de 2020.
Margen EBITDA	25,71%	27,86%	8,39%	El margen de EBITDA presenta mejora en el primer trimestre de 2021 y corresponde principalmente a la evolución positiva de los ingresos operacionales apalancados en conectividad, servicios de valor agregado, digitales y terminales.

INFORMACIÓN
CONFIDENCIAL

Productos y cuota de mercado de Colombia Telecomunicaciones S.A. ESP

Pospago*	4Q 2019	4Q 2020	Variación interanual	Market Share**	Observaciones
Planta	4.077	4.363	7,0%	29,9%	Se logro un excelente resultado en actividad comercial con la oferta de llimidatos y planes educativos a pesar de la emergencia sanitaria. Esta mejora en los accesos se traslada al crecimiento en los ingresos.
Ingresos	1.954	2.008	2,8%		

Prepago*	4Q 2019	4Q 2020	Variación interanual	Market Share**	Observaciones
Planta	12.003	11.935	-0,6%	22,5%	Se tuvo una excelente recuperacion post covid en actividad comercial, logrando mantener nuestra posición competitiva gracias a la buena gestión del parque recargador, enfocando nuestras acciones en blindaje de planta y recuperación de parque.
Ingresos	436	424	-2,8%		

Banda Ancha*	4Q 2019	4Q 2020	Variación interanual	Market Share**	Observaciones
Planta Total	1.163	1.155	-0,7%	14,9%	Se destaca el reposicionamiento de las ofertas de fibra con incremento en velocidad. Asi mismo, se acelero el despliegue de fibra llegando a 329 mil clientes finales.
Planta FTTH	208	329	58,1%		
Ingresos	657	729	11,0%		

Televisión*	4Q 2019	4Q 2020	Variación interanual	Market Share**	Observaciones
Planta Total	528	527	-0,3%	8,7%	En la actividad comercial de TV el foco es IPTV, apalancado en la actividad comercial de fibra al hogar, compensando en parte la caída de DTH.
Planta IPTV	80	187	134,9%		
Ingresos	280	277	-1,2%		

Línea Básica*	4Q 2019	4Q 2020	Variación interanual	Market Share**	Observaciones
Planta	1.488	1.430	-3,9%	19,6%	La caída se explica por el crecimiento en los niveles del churn dada la sustitución de este producto en el mercado, asi mismo por la situación del Covid
Ingresos	420	301	-28,5%		

Otros Ingresos*	4Q 2019	4Q 2020	Variación interanual	Observaciones
Datos	238	271	14,0%	El crecimiento en TI está soportado por nuevos proyectos del segmento B2B. La caída en OMVs se da por regulación de precios.
TI y Nuevos productos	285	394	37,9%	
OMVs	63	45	-28,4%	

* Operativos en miles de usuarios e ingresos en COP miles de millones de Colombia Telecomunicaciones S.A. ESP BIC.

** Cuotas a diciembre 2020. Fuente: Reporte trimestral de las TIC, Min TIC y CRC.

Sociedad *BIC*

En Colombia Telecomunicaciones trabajamos cada día para aportar valor a la sociedad a partir de proyectos innovadores y prácticas orientadas a la sostenibilidad.

Luego de adelantar las actividades requeridas para adoptar la calidad de Sociedad de Beneficio e Interés Colectivo (BIC), procedimos con la protocolización de la escritura pública de reforma estatutaria y su inscripción en el Registro Mercantil de la Cámara de Comercio de Bogotá, en el mes de marzo. Somos la primera telco en adoptar la condición de sociedad BIC.

Ser Sociedad BIC le permitirá a Colombia Telecomunicaciones ser reconocida como una sociedad que combina simultáneamente las ventajas económicas de la actividad mercantil, con la posibilidad de contribuir al medio ambiente, al bienestar de los trabajadores y al interés de la colectividad.



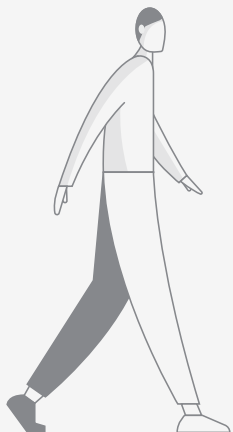
Sello de *Sostenibilidad* ICONTEC

Colombia Telecomunicaciones ha sido la única Telco y una de las 23 empresas en Colombia en tener el Sello de Sostenibilidad de ICONTEC. La Compañía ha logrado un puntaje total de 99% sobre 100, nunca antes visto en los 7 años del sello, lo que nos ha hecho merecedores de la máxima categoría.

El sello evaluó las buenas prácticas de la compañía en las dimensiones ambiental, social y de gobernanza (ASG) y resaltó que se extienden a toda la organización, desde el direccionamiento estratégico hasta la operación, y buscan siempre un equilibrio entre el ingreso económico, el bienestar de los empleados(as), el cuidado del medio ambiente y las relaciones con los grupos de interés, entendiendo la importancia del aporte de la Compañía a la economía del país y a la sociedad en general.

Avances en el Plan de *Negocio Responsable*

Día a día demostramos que nuestros objetivos van más allá de los intereses económicos, por lo que nos ocupamos también de los temas ambientales, sociales y de gobernanza. Hemos seguido generando hitos enmarcados en nuestro Plan de Negocio Responsable alineados con el **modelo Hispam**:



Promover una **conectividad inclusiva**

- Lanzamiento del beneficio exclusivo en planes móviles pospago para las personas con discapacidad en Colombia - "**Movistar Sin Barreras**"
- Lanzamiento reconocimiento **Mujer Emprendedora Rural (MER)** el cual visibiliza al talento femenino que con uso de tecnología ha impactado las comunidades rurales.
- **Fundación Telefónica Movistar metas 2021**: Educación: 1.139.800 beneficiarios, Empleabilidad: 74.260 Arte y Cultura: 14.400 asistentes a foros y exposiciones y Voluntariado: 3.000 voluntarios activos.

Ayudar a construir un **futuro digital y más verde**



- La Compañía recibió el premio Evaluamos a la Innovación #SmartAgro
- Se realizó el **Segundo piloto 5G** en el Hospital Militar
- Aprobación **Plan Integral de Movilidad Sostenible** (Secretaría Distrital de Movilidad)
- Nos unimos al Programa voluntario de Gestión Ambiental Empresarial ACERCAR de la Secretaría Distrital de Ambiente, con el fin de fortalecer la gestión ambiental.
- **Metas 2021**:
 - Reducir el 95% el consumo de energía por unidad de tráfico (MWh/PB) vs 2015
 - Consumir el 61% de la energía de fuentes renovables
 - Reducir 49% las emisiones netas (alcances 1 y 2)
 - Llegar a 95% de facturas digitales
 - Reducir -43,5% el consumo de combustible de Red (-5% vs 2020)

Avances en el Plan de *Negocio Responsable*



Liderar con el ejemplo

- Por segundo año consecutivo somos la Telco que mejor protege los **datos de usuarios** (Karisma)
- Consolidamos una alianza con la Cámara de Comercio de Bogotá con el objetivo de aportar a la **reactivación económica de las mipymes** de Bogotá y la región
- La Compañía es la primera Telco y una de las primeras empresas grandes en Colombia en adoptar la denominación de **Sociedad de Beneficio e Interés Colectivo**
- **Sello de sostenibilidad ICONTEC - Categoría Esencia** (más alto nivel): primera Telco, y una de las primeras 23 empresas en Colombia (empresa con mejor calificación, 99%)